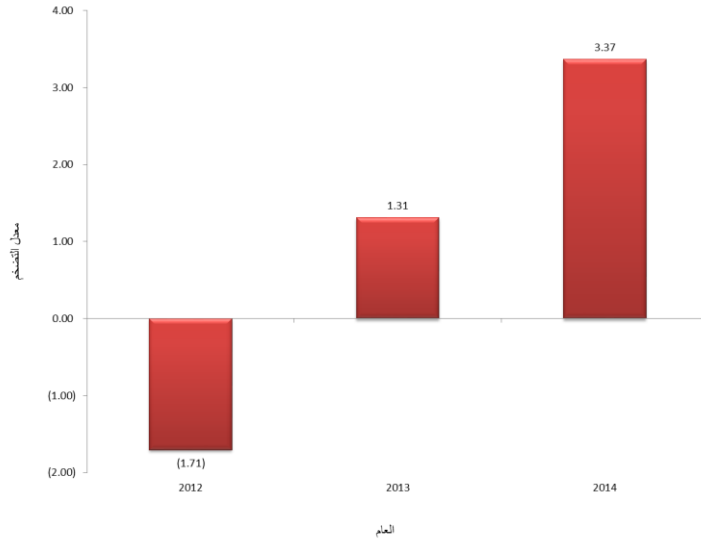


التضخم في الرقم القياسي لأسعار المستهلك إمارة دبي 2014

تعتبر الأرقام القياسية لأسعار المستهلك هي الركيزة الأساسية لبيان مؤشر التضخم، حيث تقيس هذه الأرقام التغيرات الدورية للمستوى العام لأسعار المستهلك خلال فترة زمنية محددة.

ويعتبر الارتفاع المتزايد في المستوى العام للأسعار (الرقم القياسي لأسعار المستهلك) مقياساً للتضخم في الاقتصاد، ومؤشراً مباشراً لقياس القوة الشرائية للنقود في مختلف العمليات المالية والتي تشمل السلع والخدمات. يقاس التضخم بشكل شهري ويتم مقارنته بالفترة السابقة ويعتمد على سنة أساس مرجعية يتم فيها حساب أوزان السلع والخدمات مثقلة بمقدار إنفاق الأسر على تلك السلع والخدمات لمدة عام كامل من خلال مسح يهتم بإنفاق ودخل الأسر، وقد توفرت بيانات مسح إنفاق ودخل الأسرة لعام 2007 ومن خلالها تم تقسيم السلع والخدمات إلى اثني عشر مجموعة إنفاق رئيسية وذلك حسب التصنيف الدولي للاستهلاك الفردي حسب الغرض (COICOP).



معدل التضخم العام

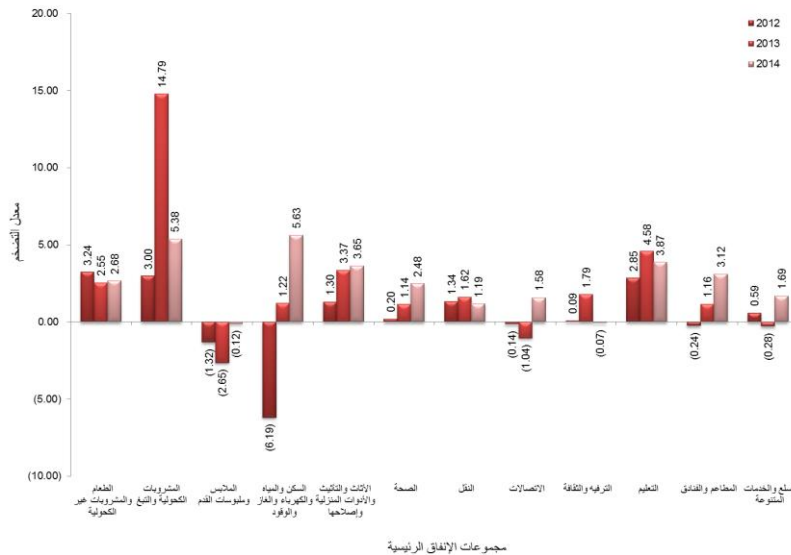
سجل التضخم لأسعار المستهلك ارتفاعاً بمعدل 3.37% عام 2014 مقارنة بعام 2013، ويعزى ذلك إلى ارتفاع أسعار مجموعة السكن، المياه، الكهرباء، الغاز والوقود بنسبة 5.63%، مجموعة المشروبات الكحولية والتبغ بنسبة 5.38%، مجموعة التعليم بنسبة 3.87%، مجموعة الأثاث والتأثيث والأدوات المنزلية وإصلاحها بنسبة 3.65%، مجموعة المطاعم والفنادق بنسبة 3.12%، مجموعة الطعام والمشروبات غير الكحولية بنسبة 2.68%، مجموعة الصحة بنسبة 2.48%، مجموعة السلع والخدمات المتنوعة بنسبة 1.69%، مجموعة الاتصالات بنسبة 1.58%، ومجموعة النقل بنسبة 1.19%، في حين انكسرت أسعار مجموعة الملابس وملبوسات القدم بنسبة 0.12%، ومجموعة الترفيه والثقافة بنسبة 0.07%. ويتضح ذلك من جدول (1) وشكل (1).

جدول 1 | معدل التضخم السنوي لمجموعات الإنفاق الرئيسية 2012 - 2014

2007 = 100

مجموعات الإنفاق	الوزن	2012	2013	2014
التضخم (الرقم العام)	100.00	(1.71)	1.31	3.37
الطعام والمشروبات غير الكحولية	11.08	3.24	2.55	2.68
المشروبات الكحولية والتبغ	0.24	3.00	14.79	5.38
الملابس وملبوسات القدم	5.52	(1.32)	(2.65)	(0.12)
السكن، المياه، الكهرباء، الغاز والوقود	43.70	(6.19)	1.22	5.63
الأثاث والتأثيث، الأدوات المنزلية وإصلاحها	3.34	1.30	3.37	3.65
الصحة	1.08	0.20	1.14	2.48
النقل	9.08	1.34	1.62	1.19
الاتصالات	6.00	(0.14)	(1.04)	1.58
الترفيه والثقافة	4.24	0.09	1.79	(0.07)
التعليم	4.09	2.85	4.58	3.87
المطاعم والفنادق	5.48	(0.24)	1.16	3.12
السلع والخدمات المتنوعة	6.15	0.59	(0.28)	1.69

شكل 1 | معدل التضخم السنوي لمجموعات الإنفاق الرئيسية 2012 - 2014



الطعام والمشروبات غير الكحولية

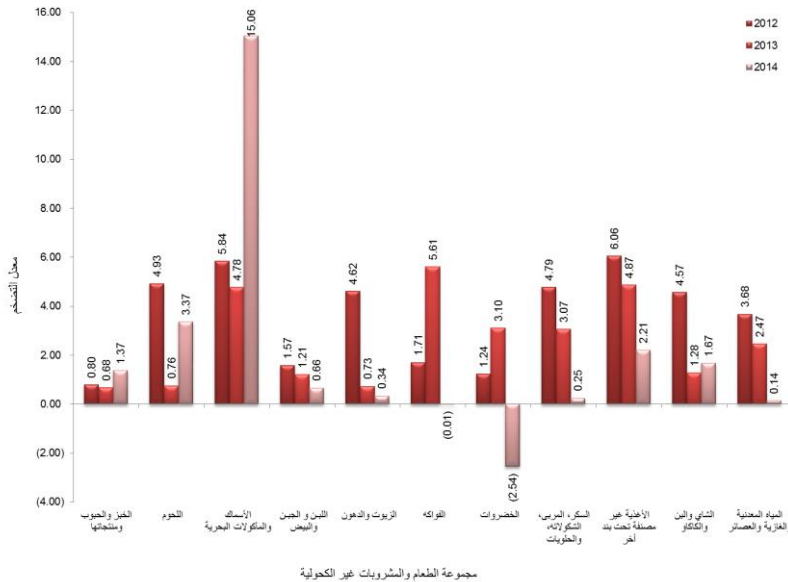
ارتفع معدل التضخم لمجموعة الطعام والمشروبات غير الكحولية بنسبة قدرها 2.68%، وذلك نتيجة لارتفاع أسعار الأسماك والمأكولات البحرية بنسبة 15.06%، تلتها أسعار اللحوم بنسبة 3.37%، ثم أسعار الأغذية غير مصنفة تحت بند آخر بنسبة 2.21%. ويتضح ذلك من جدول (2) وشكل (2).

جدول 2 | معدل التضخم السنوي لمجموعة الطعام والمشروبات غير الكحولية 2012 - 2014

2007 = 100

مجموعات الإنفاق	الوزن	2012	2013	2014
الطعام والمشروبات غير الكحولية	11.08	3.24	2.55	2.68
الخبز والحبوب ومنتجاتها	1.45	0.80	0.68	1.37
اللحوم	2.10	4.93	0.76	3.37
الأسماك والمأكولات البحرية	1.20	5.84	4.78	15.06
اللبين والجبن والبيض	1.27	1.57	1.21	0.66
الزيوت والدهون	0.39	4.62	0.73	0.34
الفواكه	1.32	1.71	5.61	(0.01)
الخضروات	1.25	1.24	3.10	(2.54)
السكر، المربي، الشكولاته، والحلويات	0.58	4.79	3.07	0.25
الأغذية غير مصنفة تحت بند آخر	0.32	6.06	4.87	2.21
الشاي والبن والكاكاو	0.30	4.57	1.28	1.67
المياه المعدنية والغازية والعصائر	0.90	3.68	2.47	0.14

شكل 2 | معدل التضخم السنوي لمجموعة الطعام والمشروبات غير الكحولية 2012 - 2014



المشروبات الكحولية والتبغ

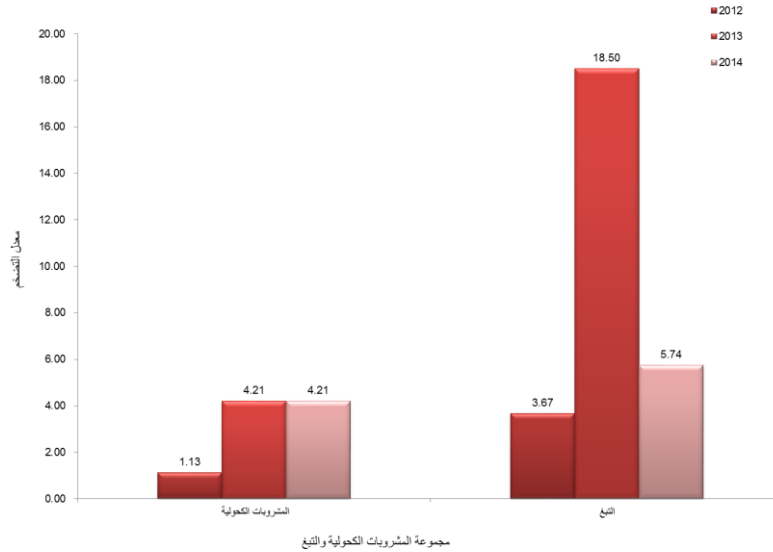
سجل معدل التضخم في مجموعة المشروبات الكحولية والتبغ ارتفاعاً بنسبة 5.38%، ويعزى ذلك إلى ارتفاع أسعار التبغ بنسبة 5.74% وأسعار المشروبات الكحولية بنسبة 4.21%. ويتضح ذلك من جدول (3) وشكل (3).

جدول 3 | معدل التضخم السنوي لمجموعة المشروبات الكحولية والتبغ 2012 - 2014

2007 = 100

مجموعات الإتفاق	الوزن	2012	2013	2014
المشروبات الكحولية والتبغ	0.24	3.00	14.79	5.38
المشروبات الكحولية	0.06	1.13	4.21	4.21
التبغ	0.18	3.67	18.50	5.74

الشكل 3 | الرقم القياسي لأسعار مجموعة المشروبات الكحولية والتبغ 2012 - 2014



الملابس وملبوسات القدم

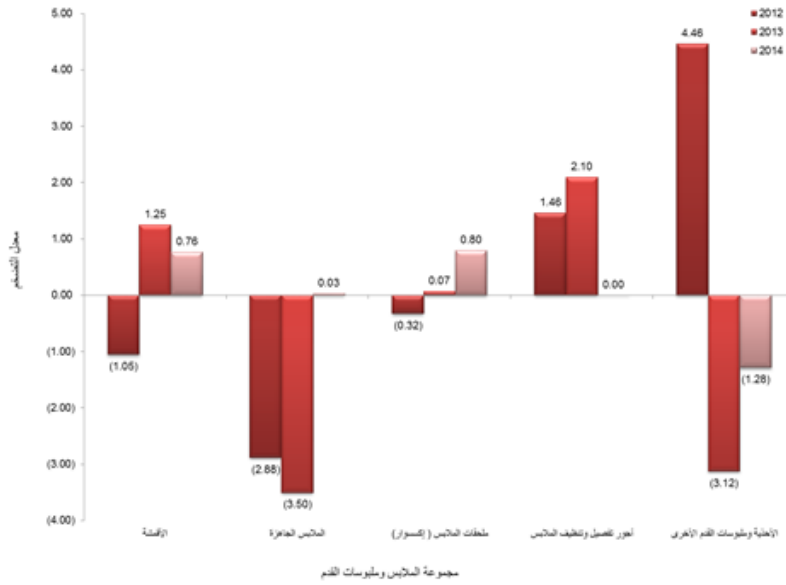
انكشئت أسعار مجموعة الملابس وملبوسات القدم بنسبة بلغت 0.12% ويعزى هذا إلى انخفاض أسعار الأحذية وملبوسات القدم الأخرى بنسبة 1.28%. ويتضح ذلك من جدول (4) وشكل (4).

جدول 4 | معدل التضخم السنوي لمجموعة الملابس وملبوسات القدم 2012 - 2014

2007 = 100

مجموعات الإتفاق	الوزن	2012	2013	2014
الملابس وملبوسات القدم	5.52	(1.32)	(2.65)	(0.12)
الأقمشة	0.34	(1.05)	1.25	0.76
الملابس الجاهزة	3.77	(2.88)	(3.50)	0.03
ملحقات الملابس (إكسسوار)	0.06	(0.32)	0.07	0.80
أجور تفصيل وتنظيف الملابس	0.39	1.46	2.10	-
الأحذية وملبوسات القدم الأخرى	0.96	4.46	(3.12)	(1.28)

شكل 4 | معدل التضخم السنوي لمجموعة الملابس وملبوسات القدم 2012 - 2014



السكن والمياه والكهرباء والغاز والوقود

سجل معدل التضخم لمجموعة السكن والمياه والكهرباء والغاز والوقود ارتفاعاً بمعدل 5.63%، وجاء ذلك نتيجة لارتفاع أسعار الغاز بنسبة 7.67%، تلتها أسعار الإيجارات التي يدفعها المستأجرون بنسبة 6.35%، ثم أسعار الوقود السائل بنسبة 2.28%. ويتضح ذلك من جدول (5) وشكل (5).

جدول 5 | معدل التضخم السنوي لمجموعة السكن والمياه والكهرباء والغاز والوقود 2012 - 2014

2007 = 100

مجموعات الإنفاق	الوزن	2012	2013	2014
السكن و المياه والكهرباء والغاز والوقود	43.70	(6.19)	1.22	5.63
الإيجارات التي يدفعها المستأجرون	38.33	(7.65)	1.31	6.35
مواد و خدمات وصيانة المسكن	0.22	(0.31)	6.60	(1.51)
خدمات المياه	1.41	5.77	1.40	-
الكهرباء	3.19	2.46	(0.13)	0.82
الغاز	0.51	1.79	1.08	7.67
الوقود السائل	0.02	3.94	8.49	2.28
الوقود الجاف أو الصلب	0.02	7.16	(0.36)	1.11

شكل 5 | معدل التضخم السنوي لمجموعة السكن والمياه والكهرباء والغاز والوقود 2012 - 2014



الأثاث والتأثيث والأدوات المنزلية وإصلاحها

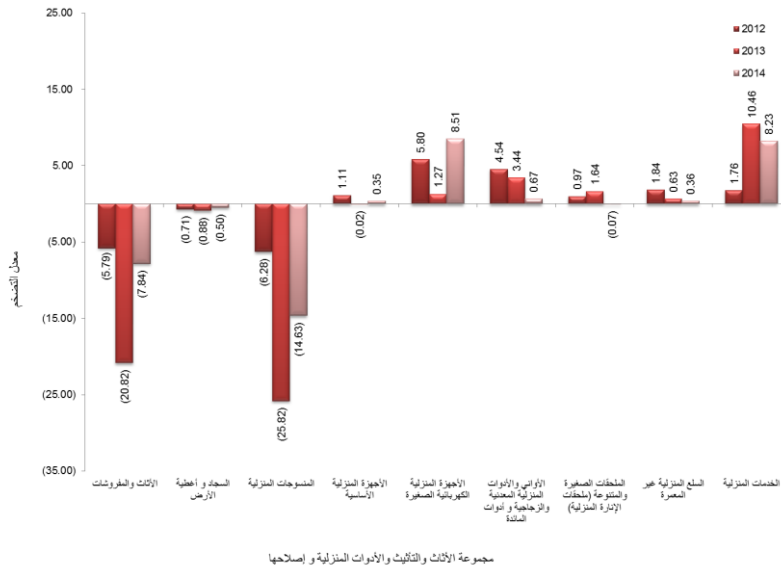
سجل معدل التضخم لمجموعة الأثاث والتأثيث، والأدوات المنزلية وإصلاحها ارتفاعاً بنسبة 3.65%، متأثراً بالزيادة في أسعار الأجهزة المنزلية الكهربائية الصغيرة بنسبة 8.51%، تلتها أسعار الخدمات المنزلية بنسبة 8.23%، ثم أسعار الأواني والأدوات المنزلية المعدنية والزجاجية وأدوات المائدة بنسبة 0.67%. ويتضح ذلك من جدول (6) وشكل (6).

جدول 6 | معدل التضخم السنوي لمجموعة الأثاث والتأثيث والأدوات المنزلية وإصلاحها 2012 - 2014

2007 = 100

مجموعات الإنفاق	الوزن	2012	2013	2014
الأثاث والتأثيث، والأدوات المنزلية وإصلاحها	3.34	1.30	3.37	3.65
الأثاث والمفروشات	0.37	(5.79)	(20.82)	(7.84)
السجاد و أغطية الأرض	0.03	(0.71)	(0.88)	(0.50)
المنسوجات المنزلية	0.07	(6.28)	(25.82)	(14.63)
الأجهزة المنزلية الأساسية	0.14	1.11	(0.02)	0.35
الأجهزة المنزلية الكهربائية الصغيرة	0.01	5.80	1.27	8.51
الأواني والأدوات المنزلية المعدنية والزجاجية و أدوات المائدة	0.40	4.54	3.44	0.67
الملحقات الصغيرة والمتنوعة (ملحقات الإنارة المنزلية)	0.04	0.97	1.64	(0.07)
السلع المنزلية غير المعمرة	0.61	1.84	0.63	0.36
الخدمات المنزلية	1.67	1.76	10.46	8.23

شكل 6 | معدل التضخم السنوي لمجموعة الأثاث والتأثيث والأدوات المنزلية وإصلاحها 2012 - 2014



الصحة

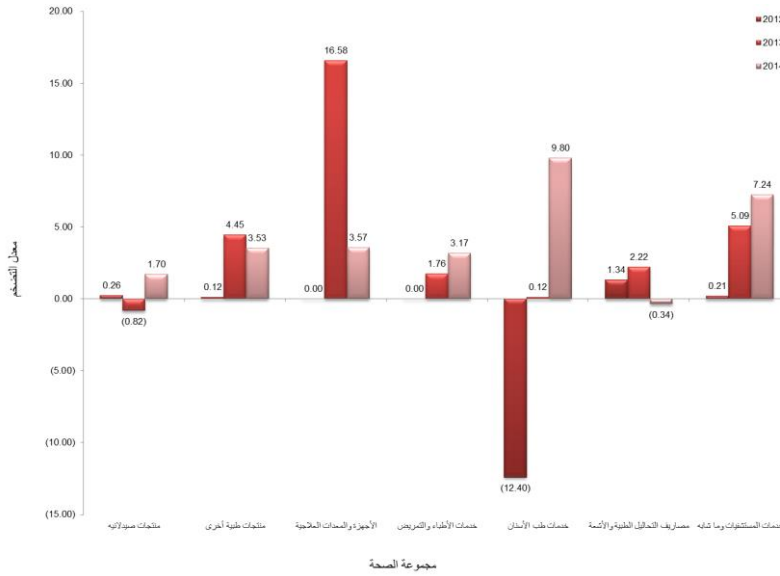
سجل معدل التضخم لمجموعة الصحة ارتفاعاً يصل إلى 2.48%، متأثراً بالزيادة في أسعار خدمات طب الأسنان بنسبة 9.80%، تلتها أسعار خدمات المستشفيات بنسبة 7.24%، ثم أسعار الأجهزة والمعدات العلاجية بنسبة 3.57%. ويتضح ذلك من جدول (7) وشكل (7).

جدول 7 | معدل التضخم السنوي لمجموعة الصحة 2012 - 2014

2007 = 100

مجموعات الإنفاق	الوزن	2012	2013	2014
الصحة	1.08	0.20	1.14	2.48
منتجات صيدلانية	0.73	0.26	(0.82)	1.70
منتجات طبية أخرى	0.04	0.12	4.45	3.53
الأجهزة والمعدات العلاجية	0.02	-	16.58	3.57
خدمات الأطباء والتمريض	0.04	-	1.76	3.17
خدمات طب الأسنان	0.02	(12.40)	0.12	9.80
مصاريف التحاليل الطبية والأشعة	0.15	1.34	2.22	(0.34)
خدمات المستشفيات	0.08	0.21	5.09	7.24

شكل 7 | معدل التضخم السنوي لمجموعة الصحة 2012 - 2014



النقل

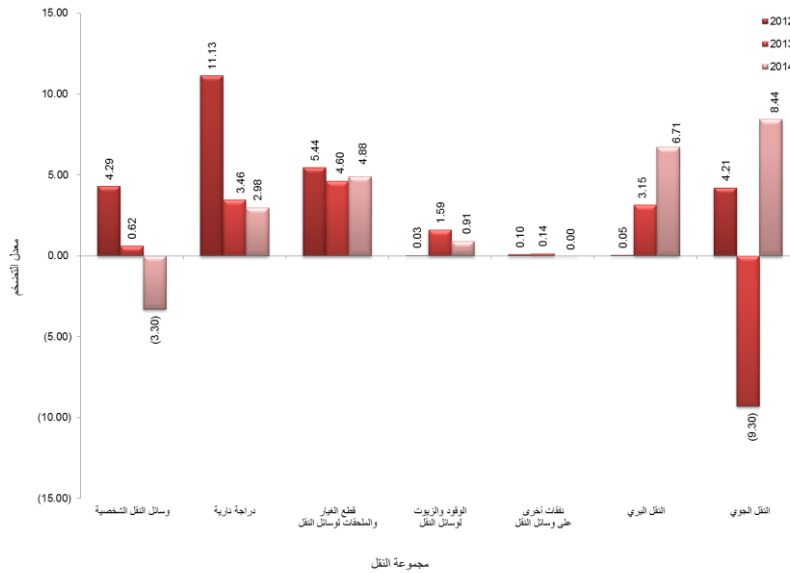
ارتفع معدل التضخم لمجموعة النقل ليصل إلى 1.19%، وتصدرت أسعار النقل الجوي في هذه المجموعة بمعدل 8.44%، تلتها أسعار النقل البري بنسبة 6.71%، ثم الارتفاع بنسبة 4.88% لأسعار قطع الغيار والملحقات لوسائل النقل. ويتضح ذلك من جدول (8) وشكل (8).

جدول 8 | معدل التضخم السنوي لمجموعة النقل 2012 - 2014

2007 = 100

مجموعات الإنفاق	الوزن	2012	2013	2014
النقل	9.08	1.34	1.62	1.19
وسائل النقل الشخصية	1.17	4.29	0.62	(3.30)
دراجة نارية	0.01	11.13	3.46	2.98
قطع الغيار والملحقات لوسائل النقل	1.08	5.44	4.60	4.88
الوقود والزيوت لوسائل النقل	4.47	0.03	1.59	0.91
خدمات صيانة وتصليح وسائل النقل	1.41	-	-	-
نفقات أخرى على وسائل النقل	0.46	0.10	0.14	-
النقل البري	0.39	0.05	3.15	6.71
النقل الجوي	0.09	4.21	(9.30)	8.44

شكل 8 | معدل التضخم السنوي لمجموعة النقل 2012 - 2014



الاتصالات

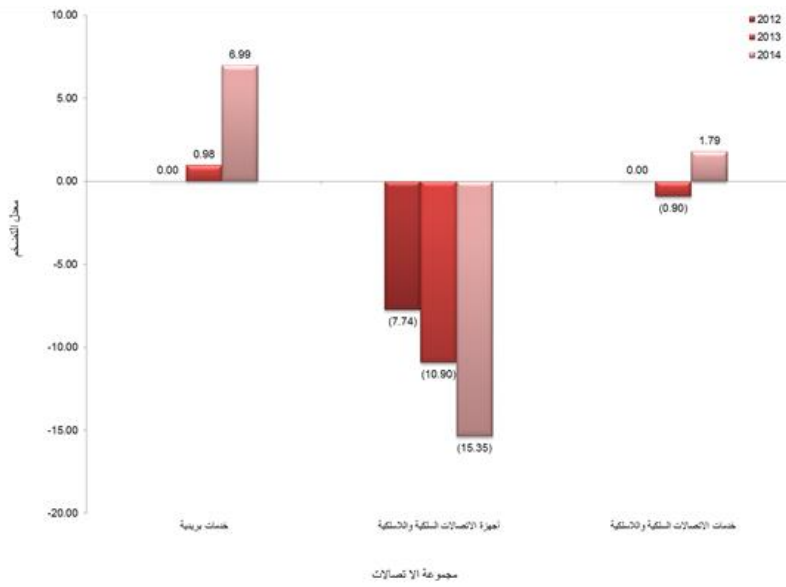
سجل معدل التضخم لمجموعة الاتصالات ارتفاعاً يصل إلى 1.58%، متأثراً بارتفاع أسعار الخدمات البريدية بنسبة 6.99% وأسعار خدمات الاتصالات السلكية واللاسلكية بنسبة 1.79%. ويتضح ذلك من جدول (9) وشكل (9).

جدول 9 | معدل التضخم السنوي لمجموعة الاتصالات 2012 - 2014

2007 = 100

مجموعات الإنفاق	الوزن	2012	2013	2014
الاتصالات	6.00	(0.14)	(1.04)	1.58
خدمات بريدية	0.03	-	0.98	6.99
أجهزة الاتصالات السلكية واللاسلكية	0.12	(7.74)	(10.90)	(15.35)
خدمات الاتصالات السلكية واللاسلكية	5.85	-	(0.90)	1.79

شكل 9 | معدل التضخم السنوي لمجموعة الاتصالات 2012 - 2014



الترفيه والثقافة

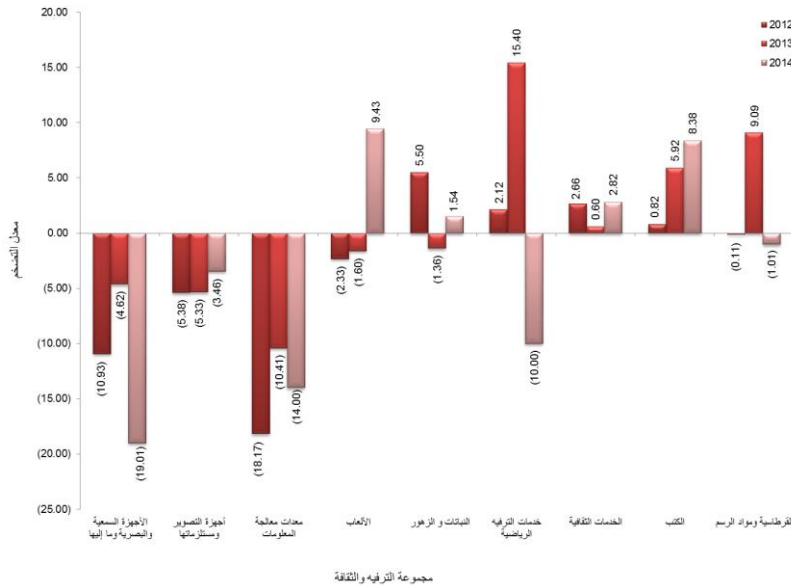
انكشمت أسعار مجموعة الترفيه والثقافة بنسبة بلغت 0.07%، متأثراً بانخفاض أسعار الأجهزة السمعية والبصرية بنسبة 19.01%، تلتها أسعار معدات معالجة المعلومات بنسبة 14.00%، ثم أسعار خدمات الترفيه الرياضية بنسبة 10.00%. ويتضح ذلك من جدول (10) وشكل (10).

جدول 10 | معدل التضخم السنوي لمجموعة الترفيه والثقافة 2012 - 2014

2007 = 100

مجموعات الإنفاق	الوزن	2012	2013	2014
الترفيه والثقافة	4.24	0.09	1.79	(0.07)
الأجهزة السمعية والبصرية وما إليها	0.11	(10.93)	(4.62)	(19.01)
أجهزة التصوير ومستلزماتها	0.05	(5.38)	(5.33)	(3.46)
معدات معالجة المعلومات	0.06	(18.17)	(10.41)	(14.00)
الألعاب	0.16	(2.33)	(1.60)	9.43
النباتات و الزهور	0.08	5.50	(1.36)	1.54
خدمات الترفيه الرياضية	0.25	2.12	15.40	(10.00)
الخدمات الثقافية	0.61	2.66	0.60	2.82
الكتب	0.15	0.82	5.92	8.38
الصحف والدوريات	2.48	-	-	-
القرطاسية ومواد الرسم	0.29	(0.11)	9.09	(1.01)

شكل 10 | معدل التضخم السنوي لمجموعة الترفيه والثقافة 2012 - 2014



التعليم

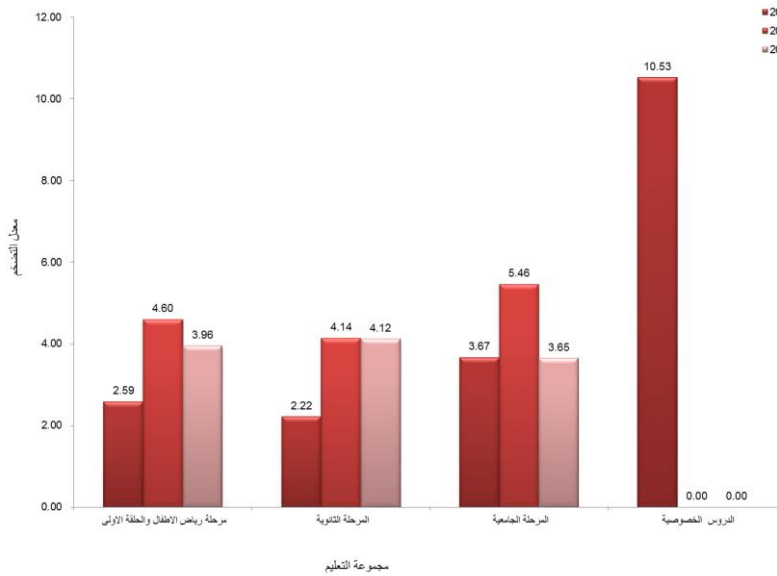
سجل التضخم في مجموعة التعليم ارتفاعاً بمعدل 3.87% نتيجة لارتفاع رسوم الدراسة للمرحلة الثانوية بمعدل 4.12%، تلتها رسوم الدراسة لمرحلة رياض الأطفال والحلقة الأولى بمعدل 3.96%، ثم رسوم الدراسة للمرحلة الجامعية بمعدل 3.65%، والجدير بالذكر بأن مؤشر التضخم لمجموعة التعليم يقيس التغير في الرسوم التعليمية للمدارس والمرحلة الجامعية وأسعار الدروس الخصوصية، ويختلف عن مؤشر تكلفة التعليم الذي يقيس المصاريف التشغيلية للمدارس. ويتضح ذلك من جدول (11) وشكل (11).

جدول 11 | معدل التضخم السنوي لمجموعة النقل 2012 - 2014

2007 = 100

مجموعات الإنفاق	الوزن	2012	2013	2014
التعليم	4.09	2.85	4.58	3.87
مرحلة رياض الأطفال والحلقة الأولى	1.61	2.59	4.60	3.96
المرحلة الثانوية	1.47	2.22	4.14	4.12
المرحلة الجامعية	0.96	3.67	5.46	3.65
الدروس الخصوصية	0.05	10.53	-	-

شكل 11 | معدل التضخم السنوي لمجموعة التعليم 2012 - 2014



المطاعم والفنادق

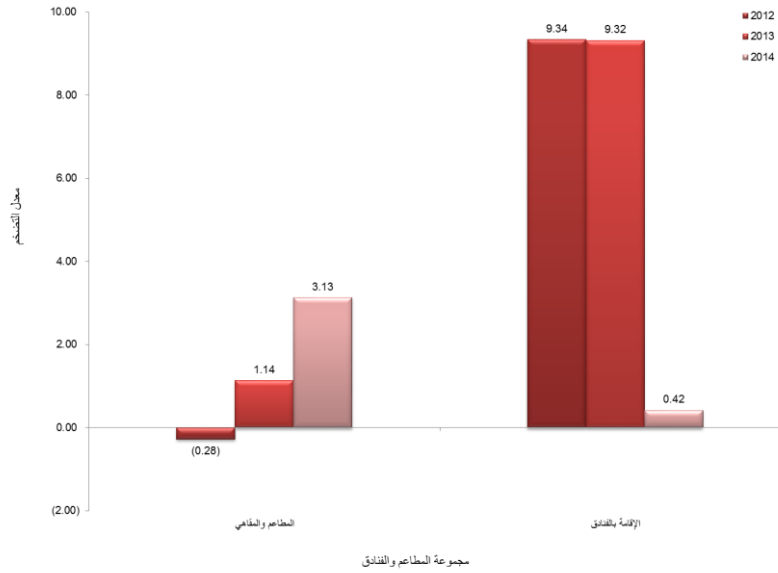
سجل معدل التضخم لمجموعة المطاعم والفنادق ارتفاعاً ليصل إلى 3.12%، متأثراً بالارتفاع في أسعار المطاعم والمقاهي بنسبة 3.13% وأسعار الإقامة بالفنادق بنسبة 0.42%. ويتضح ذلك من جدول (12) وشكل (12).

جدول 12 | معدل التضخم السنوي لمجموعة المطاعم والفنادق 2012 - 2014

2007 = 100

مجموعات الإنفاق	الوزن	2012	2013	2014
المطاعم والفنادق	5.48	(0.24)	1.16	3.12
المطاعم والمقاهي	5.45	(0.28)	1.14	3.13
الإقامة بالفنادق	0.03	9.34	9.32	0.42

شكل 12 | معدل التضخم السنوي لمجموعة المطاعم والفنادق 2012 – 2014



السلع والخدمات المتنوعة

سجل معدل التضخم لمجموعة السلع والخدمات المتنوعة ارتفاعاً ليصل إلى 1.69%، حيث ارتفعت أسعار خدمات العناية الشخصية بنسبة 8.27%، تلتها أسعار أجهزة العناية الشخصية الكهربائية بنسبة 4.62%، ثم أسعار مواد وأدوات العناية الشخصية بنسبة 1.78%. ويتضح ذلك من جدول (13) وشكل (13).

جدول 13 | معدل التضخم السنوي لمجموعة السلع والخدمات المتنوعة 2012 - 2014

2007 = 100

مجموعات الإنفاق	الوزن	2012	2013	2014
السلع والخدمات المتنوعة	6.15	0.59	(0.28)	1.69
خدمات العناية الشخصية	0.78	0.27	(0.31)	8.27
أجهزة العناية الشخصية الكهربائية	0.02	(3.19)	0.59	4.62
مواد وأدوات العناية الشخصية	2.34	3.70	1.37	1.78
المجوهرات والحلي والساعات	0.29	3.87	(10.87)	(6.88)
السلع الشخصية الأخرى	0.05	(0.73)	(3.33)	(3.33)
التأمين الصحي	0.41	-	-	-
تأمين المركبات	1.53	(5.78)	(1.41)	0.40
خدمات أخرى غير مصنفة في مكان آخر	0.73	3.20	3.07	1.54

شكل 13 | معدل التضخم السنوي لمجموعة السلع والخدمات المتنوعة 2012 - 2014

